

## VÝZVA K PODÁNÍ NABÍDKY A PODMÍNKY VÝBĚROVÉHO ŘÍZENÍ

### 1. NÁZEV VÝBĚROVÉHO ŘÍZENÍ

**Studie na rozšíření opravárenské haly v PSO Veselí nad Moravou**

### 2. IDENTIFIKAČNÍ ÚDAJE ZADAVATELE

**Název:** DPOV, a.s.  
**Sídlo:** Husova 635/1b Přerov I-Město, 750 02 Přerov  
**IČ:** 27786331  
**Zapsán v Obchodním rejstříku** u Krajského soudu v Ostravě, oddíl B, vložka 3147

### 3. IDENTIFIKAČNÍ ÚDAJE KONTAKTNÍ OSOBY ZADAVATELE

**Jméno a příjmení:** Jitka Zapletalíková  
**Tel:** 725 822 227  
**E-mail:** jitka.zapletalikova@dpov.cz

### 4. VYMEZENÍ PŘEDMĚTU PLNĚNÍ

Předmětem zakázky je zpracování studie na rozšíření Nové haly pro opravy ŽKV v PSO Veselí nad Moravou včetně vybudování nových přidružených pracovišť.

**Zadání zakázky:**

Zpracování studie na dostavbu (rozšíření) haly pro opravy ŽKV v PSO Veselí nad Moravou včetně vybudování nových přidružených pracovišť.

Stávající hala se nachází na pozemku parc.č. 2730 k.ú. Veselí-Předměstí, její přístavby budou situovány na pozemcích parc.č. 4331/13 a 4331/63 k.ú. Veselí-Předměstí. Všechny uvedené pozemky jsou v majetku objednatele.

Vozidla k opravám výhledově: 847 Pesa, Stadler GTV 2/6, Stadler Arriva 2/8, 854 červená řada  
Stávající vozidla v opravách: 844 Pesa, 814/014/914, 654 DLB, 841 Stadler

## 1. BOČNÍ PŘÍSTAVBA

Navrhované řešení



- výška budovy boční přístavby bude shodná s výškou stávající budovy společně s typem stavební technologie, tedy sendvičovou konstrukcí, splňující shodné termoizolační standardy jako stávající hala
- délka budovy kopíruje stávající budovu, šířka dle stavebních možností a hranici pozemku
- v boční přístavbě budou umístěna ta pracoviště, která jsou klíčová pro bezproblémové zabezpečení provozu oprav ŽKV ve stávající hale

V uvedené boční přístavbě plánujeme umístit tyto pracoviště:

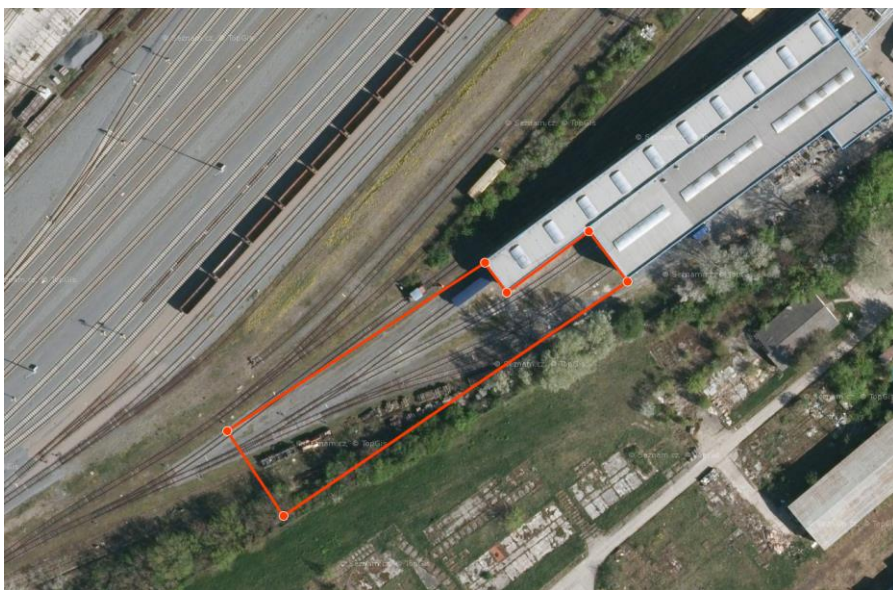
- pracoviště oprav podvozků
- pracoviště stahování kol dvojkolí
- pracoviště oprav dvojkolí Stadler
- pracoviště oprav nápravových převodovek
- zkušebna podvozků
- lakovací box podvozky
- mytí celků
- vážení vozidel dálka až 53 m
- pracoviště oprav klimatizací
- pracoviště testování pružin
- pracoviště testování nápravových převodovek
- pracoviště kompletace podvozků
- defektoskopie náprav
- zkušebna tlumičů
- svařovna hliníku

Konkrétní rozmístění a rozsah pracovišť bude upřesňován na pravidelných kontrolních dnech za účasti projektanta, zástupců správa majetku a investic a výroby zadavatele.

- Uvnitř boční přístavby bude instalována průběžná kolej, která bude rovnoběžná se stávající budovou a bude procházet do prostoru před tuto přístavbu ze severovýchodní strany. Zde bude probíhat vykládka dílů pomocí venkovního mostového jeřábu (bude součástí návrhu) z nákladních automobilů na železniční podvalníky, které budou dál přepravovat díly na jednotlivá pracoviště v přístavbě.
- Kolej uvnitř přístavby bude opatřena prohlídkovým kanálem s osvětlením a s možností zakrytí v případě, kdy nebude používán. Dále zde bude instalována jeřábová dráha pro pojiždění 2 mostových jeřábů, každý s nosností 10 t.
- Zbývající část koleje č.114 směrem k rotundě bude zachována pro ukládání dvojkolí

- Součástí nové přístavby bude sociální zařízení pro zaměstnance (WC, odpočinková místnost).
- Na čelech přístavby budou instalována vjezdová sekční vrata s průchozími uzamykatelnými dveřmi.
- Součástí vybavení bude instalace rozvodů elektro 230V a 3x400V, vody a tlakového vzduchu 8 barů
- Vytápění budou zajišťovat plynové teplovzdušné kalorifery s výkonem do 49kW/1ks, splňující zákonné limity tepelných parametrů pro daný typ pracoviště. Kalorifery budou napojeny na stávající rozvod plynu.
- Prostor pro manévrování a otáčení kamionů bude rozšířen demontáží stávajícího přístřešku z lexanu, umístěného v prostoru před halou a přiléhajícího ke stávající budově kanceláří a dílen v sousedství haly.
- Odpočinková místnost ve stávající hale bude přemístěna do prvního patra nad současnou ČOV. Zde budou umístěny dámské a pánské šatny a WC. Návrh musí být v souladu legislativními požadavky na sociální zařízení pro zaměstnance. Uvolněný prostor bude použit pro nová pracoviště výroby.
- Součástí studie bude návrh řešení pro eliminaci energetického mostu pro novou halu z důvodu uvolnění tohoto prostoru pro manipulace a vykládku dílů.

## **2. PRODLOUŽENÍ STÁVAJÍCÍ HALY**



- jedná se o prodloužení stávající haly stojící nad kolejí č. 109, 110 a 111 jižním směrem o 120 metrů. Šíře budovy je stejná jak stávající.
- prodloužení současné haly nad kolejemi 109, 110 a 111 bude sloužit ke zvýšení kapacity oprav ŽKV, které probíhají ve stávající části haly.
- výška budovy prodloužené části bude shodná s výškou stávající haly společně s typem stavební technologie, tedy sendvičovou konstrukcí, splňující shodné termoizolační standardy jako stávající hala
- rozměry a umístění venkovních oken bude provedeno tak, aby byl sjednocený vzhled budovy se současným stavem.
- uvnitř přístavby nad kolejemi 110 a 111 bude instalována jeřábová dráha pro pojíždění 2 mostových jeřábů, každý s nosností 10 t. Nad kolejí 109 bude instalována další jeřábová dráha pro pojíždění 2 mostových jeřábů, každý s nosností 10 t.

- opravárenské koleje v prodloužení haly budou opatřeny prohlídkovými kanály s osvětlením a možností zakrytí a budou napojeny na současné kanály v původní budově. Prohlídkové kanály musí splňovat platnou legislativu a budou vyspádovány tak, aby při případném zaplavení došlo k odtoku do kanalizace napojené na ČOV. Podlaha v pásu 2 metry od okraje prohlídkového kanálu bude mít nosnost 25 tun na m<sup>2</sup>. V ostatních částech bude nosnost podlahy 10 tun na m<sup>2</sup>.
- návrh mobilní kolejové váhy včetně nivelizované koleje po celé délce haly
- v hale bude instalováno LED osvětlení. Intenzita osvětlení musí splňovat platnou legislativu.
- barva přístaveb haly bude ve stejném odstínu RAL jako je stávající hala.
- na čelo prodloužení haly budou přestavěna sekční vrata z původního čela haly.
- součástí vybavení bude instalace rozvodů elektro 230V a 3x400V, vody a zdroje tlakového vzduchu 10 barů.

#### **Součástí studie bude:**

- provedení návrhu stavebního řešení prodloužení stávající haly a přístavby
- návrh rozmístění jednotlivých pracovišť a jejich ergonomické uspořádání vzhledem k toku materiálu a návazností na pracovní činnosti
- návrh na logistiku mezi jednotlivými pracovišti, tedy jejich zásobování materiálem a přepravu jednotlivých součástí mezi nimi
- umístění pracoviště mytí a návrh technologie
- umístění pracoviště lakování a návrh technologie
- návrh vhodných technologických zařízení pro jednotlivá pracoviště (např. lis na demontáž a zkoušení podvozků)
- návrh umístění technologie měření obrysu vozidla a zkoušky těsnosti skříně, mytí skříně vozidla
- návrh využití části prostoru haly pro přejímky a předávky a zkoušení vozidel s ochozem pro kontrolu jejich střešních částí bez nutnosti potřeby použití záchytného systému
- návrh nutných kolejových úprav vlečky
- výpočet maximální opravárenské kapacity pracoviště před a po realizaci investice
- návrh na připojení objektu k inženýrským sítím včetně případných přeložek sítí a jejich maximální připojovací požadavky
  - návrh rozpočtu stavby rozdělený na stavební a technologickou část
- studie musí odpovídat platné legislativě především pro BOZP, Požární ochranu a Ochranu životního prostředí.
- studie bude po jejím písemném převzetí majetkem objednatele včetně všech autorských práv.

#### **Podklady k realizaci:**

- Zadání na provedení díla
- Osobní prohlídka pracoviště je nutná podmínka k podání nabídky
- Výkresová dokumentace stávající haly – bude poskytnuta při osobní obhlídce
- Plán kolejíště – bude poskytnut při osobní obhlídce
- Příloha č. 3- Katastrální situace

**Prohlídka místa určení: dne 12. 6. 2024 v 10.00 hodin, sraz u vrátnice v PSO Veselí n. M., kontaktní osoby jsou Ing. Stanislav Veleba a .Bc. Pavel Cudrák.**

**Prohlídka je nutnou podmínkou k podání nabídky.**

Veškeré dotazy 2.7.zasílejte pouze elektronicky postupem dle čl. 14 této výzvy (Vysvětlení podmínek výběrového řízení).

## **5. MÍSTO PLNĚNÍ A TERMÍN PLNĚNÍ**

**Místo plnění:** DPOV, a.s. PSO Veselí nad Moravou, Kolárova 1684 PSC 698 00

**Plánovaný termín realizace:** 12/ 2024

## 6. POŽADAVKY NA NABÍDKU

**Nabídka dodavatele bude obsahovat:**

- Cenovou nabídku na provedení díla v rozsahu dle zadání (v členění dle navrhovaných variant). Cena musí být konečná a nepřekročitelná a musí zahrnovat veškeré náklady zhotovitele na realizaci díla v požadovaném rozsahu,
- Reference v oblasti projektování staveb na železnici
- Kopie dokladů příslušných oprávnění pro projekční činnosti na Dražích
- Termín zpracování studie, harmonogram prací a konečného předání díla (od podpisu smlouvy)
- Platnost nabídky min. do 31.12.2024

## 7. POŽADAVKY NA STRUKTURU A ZPRACOVÁNÍ NABÍDKOVÉ CENY

Dodavatel uvede v nabídce ceny v Kč (bez DPH).

Nabídková cena je cenou pevnou a nepřekročitelnou a musí obsahovat veškeré náklady a poplatky spojené s poptávaným plněním, jak je specifikováno v čl. 4 této výzvy.

## 8. POŽADAVKY NA KVALIFIKACI

- Dodavatel prokáže splnění kvalifikace ve lhůtě pro podání nabídek.
- Zadavatel si vyhrazuje právo kdykoli v průběhu výběrového řízení požadovat od dodavatele předložení originálů nebo úředně ověřených kopií dokladů, kterými dodavatel prokazoval splnění kvalifikace.

Minimální rozsah kvalifikačních požadavků splní:

A. uchazeč, který předloží:

- výpis z obchodního rejstříku**, pokud je v něm zapsán, **či jiné obdobné evidence**, je-li v ní zapsán, příp. doklad prokazující odbornou způsobilost,
- doklad o oprávnění k podnikání** v rozsahu odpovídajícím předmětu zakázky, zejména doklad prokazující příslušné živnostenské oprávnění, koncesi či licenci,
- doklad prokazující pojištění odpovědnosti za škodu způsobenou výkonem podnikání** (nebo jiném obdobném pojištění), a to v minimální výši 2.000.000,- Kč (nebo jeho ekvivalentu v jiné měně).

**Způsob prokázání kvalifikace dle písm. A.:**

- Dodavatel tuto kvalifikace prokazuje originálem, nebo kopií požadovaných dokladů.
- Informace uvedené v těchto dokladech nesmí být ke dni podání nabídky starší 90 kalendářních dnů.
- Všechny v dokladech uvedené skutečnosti musí být ke dni podání nabídky pravdivé.

- Tuto kvalifikaci lze potvrdit i výpisem ze seznamu Kvalifikovaných dodavatelů.

B. uchazeč:

- i. který **nebyl v zemi svého sídla pravomocně odsouzen pro trestný čin** uvedený v příloze č. 3 zákona č. 134/2016 Sb., o zadávání veřejných zakázek, nebo obdobný trestný čin podle právního řádu země sídla dodavatele, nebo došlo k zahlázení odsouzení za spáchání takového trestného činu. Je-li uchazečem právnická osoba, musí tuto podmínku splňovat tato právnická osoba a zároveň každý člen statutárního orgánu. Je-li členem statutárního orgánu uchazeče právnická osoba, musí tuto podmínku splňovat tato právnická osoba, každý člen statutárního orgánu této právnické osoby a také osoba zastupující tuto právnickou osobu v statutárním orgánu dodavatele. Účastní-li se výběrového řízení pobočka závodu české právnické osoby, musí tuto podmínku splňovat veškeré osoby uvedené v předchozí větě a vedoucí pobočky závodu. Účastní-li se výběrového řízení pobočka závodu zahraniční právnické osoby, musí tuto podmínku splňovat tato právnická osoba a vedoucí pobočky závodu;
- ii. který **není v likvidaci**, proti němuž nebylo vydáno rozhodnutí o **úpadku**, vůči němuž nebyla nařízena **nucená správa** podle zvláštních právních předpisů **nebo není v obdobné situaci** podle právního řádu země sídla uchazeče,
- iii. který **nemá v evidenci daní zachycen splatný daňový nedoplatek**, a to jak v České republice, tak v zemi svého sídla, místa podnikání či bydliště,
- iv. který **nemá splatný nedoplatek na pojistném a na penále na veřejné zdravotní pojištění**, a to jak v České republice, tak v zemi svého sídla, místa podnikání či bydliště,
- v. který **nemá splatný nedoplatek na pojistném a na penále na sociální zabezpečení a příspěvku na státní politiku zaměstnanosti**, a to jak v České republice, tak v zemi svého sídla, místa podnikání či bydliště,
- vi. kterému **nebyla** v posledních 3 letech pravomocně **uložena pokuta za umožnění výkonu nelegální práce** podle zvláštního právního předpisu.

**Způsob prokázání kvalifikace dle písm. B.:**

- Dodavatel tuto kvalifikace prokazuje čestným prohlášením, jehož vzor je přílohou č. 2 této výzvy.

## 9. LHŮTA A ZPŮSOB PODÁNÍ NABÍDKY

Nabídku zpracovanou v souladu se všemi požadavky zadavatele uvedenými v této Výzvě doručí dodavatel elektronicky prostřednictvím elektronického nástroje Tender arena.

**Lhůta k podání nabídky: 26. 6. 2024 do 10:00 hodin**

Podrobné informace k podání nabídek v elektronické podobě:

- o Pro podání nabídky v elektronické podobě slouží certifikovaný elektronický nástroj Tender arena dostupný na internetové adrese [www.tenderarena.cz](http://www.tenderarena.cz), kde je rovněž dostupný podrobný návod <https://sites.google.com/tendersystems.cz/napoveda-tenderarena-dodavatel> a jsou zodpovězeny nejčastější dotazy dodavatelů: <https://tenderarena.cz/dodavatel/faq-dodavatele>
- o Účastník výběrového řízení musí pro podání nabídky disponovat osobním počítačem a nainstalovaným internetovým prohlížečem, připojeným k síti Internet (minimální technické požadavky na osobní počítač, konektivitu k internetu a internetový prohlížeč jsou blíže uvedeny



v návodu na použití elektronického nástroje – odkaz „nápověda“ v prostředí elektronického nástroje).

- Účastník výběrového řízení musí být pro možnost podání nabídky registrován jako dodavatel v elektronickém nástroji Tender arena (odkaz „registrace dodavatele“ na webové stránce [www.tenderarena.cz](http://www.tenderarena.cz)).
- Zadavatel nenese odpovědnost za technické podmínky na straně účastníka.
- Zadavatel upozorňuje, že nabídky nelze podat v listinné podobě.

#### **Uživatelská podpora systému Tender arena:**

**tel: +420 226 258 888 (od 8:00 do 17:00 v pracovní dny),**

**email: [support@tendersystems.cz](mailto:support@tendersystems.cz),**

**on-line Helpdesk <http://helpdesk.tendersystems.cz/>.**

### **10. HODNOTÍCÍ KRITÉRIA A JEJICH VÁHY**

Výběr nejvhodnější nabídky bude proveden dle jejich ekonomické výhodnosti. Ekonomická výhodnost nabídek se hodnotí na základě nejvýhodnějšího poměru nabídkové ceny a kvality.

#### **Hodnotící kritéria a jejich váha je stanoven následovně:**

**80 % celková nabídková cena** - maximální počet bodů obdrží nabídka s nejnižší nabídkovou cenou.

**20 % termín plnění zakázky** - maximální počet bodů obdrží nabídka s nejkratším termínem plnění.

### **11. ZPŮSOB HODNOCENÍ NABÍDEK**

Nejvýhodnější nabídkou je nabídka s celkovým nejvyšším počtem bodů.

Vzorec pro výpočet bodové hodnoty u ceny a u termínu plnění (minimalizační kritéria):

Výsledná bodová hodnota nabídky =  $100 * \text{Hodnota nejvhodnější nabídky} / \text{Hodnota hodnocené nabídky}$ .

Výsledné (tj. celkové) bodové skóre nabídky se počítá následujícím způsobem:

Výsledné bodové skóre nabídky = body za kritérium 1 /cena/ \* 0,80 + body za kritérium 2 /termín/ \* 0,20

### **12. ZÁVAZNÉ SMLUVNÍ PODMÍNKY**

Veškeré podmínky plnění zakázky (zejména, nikoliv však výlučně, platební a obchodní podmínky, sankce za porušení smlouvy apod.) jsou obsaženy v **závazném** vzoru smlouvy, který tvoří přílohu č. 1 této výzvy.

**UPOZORŇUJEME DODAVATELE, ŽE PŘILOŽENÝ NÁVRH SMLOUVY JE ZÁVAZNÝ A PO SKONČENÍ LHŮTY K PODÁNÍ NABÍDEK PROTO NEBUDE MĚNĚN.**

Má-li tedy dodavatel k obsahu smlouvy nějaké připomínky či návrhy, je povinen je uplatnit postupem dle bodu 14 této výzvy. Na později zaslané připomínky ke smlouvě zadavatel není povinen brát zřetel.

### 13. DALŠÍ PODMÍNKY

- Zadavatel si vyhrazuje právo provést, v případě potřeby, další kola jednání o cenách, případně o smluvních podmínkách. Zadavatel bude takto jednat se všemi dodavateli, kteří splnili podmínky stanovené ve výzvě k podání nabídek a jejich přílohách.
- Zadavatel si vyhrazuje právo bez náhrady a bez udání důvodu zrušit výběrové řízení, a to až do okamžiku podpisu smlouvy s vybraným dodavatelem.
- Zadavatel podané nabídky nevrací a prohlašuje, že jejich obsah považuje za důvěrný a zachová o něm mlčenlivost. Informace o účastnících průzkumu nebudou sdělovány.
- **Podáním nabídky účastník bezvýhradně akceptuje podmínky uvedené v této výzvě.**
- Žádný z úkonů učiněných podle této výzvy nezakládá účastníkům právní nárok na uzavření smlouvy na daný předmět plnění a zároveň ani nárok na náhradu nákladů s tímto průzkumem trhu spojených.

### 14. VYSVĚTLENÍ PODMÍNEK VÝBĚROVÉHO ŘÍZENÍ

Dodavatel je oprávněn po zadavateli požadovat písemně vysvětlení podmínek stanovených v této výzvě a jejich přílohách. Písemná žádost musí být zadavateli elektronicky doručena **nejpozději 3 pracovní dny před uplynutím lhůty pro podání nabídek**. Dodatečné informace může zadavatel poskytnout i bez předchozí žádosti.

Vysvětlení podmínek VŘ včetně přesného znění požadavku budou zveřejněny nejpozději do 2 pracovních dnů po doručení žádosti o vysvětlení. Ve vysvětlení se neuvádějí identifikační údaje dodavatele, který požádal o vysvětlení.

### 15. PŘÍLOHY VÝZVY

**Příloha č. 1** – Závazný vzor smlouvy s přílohami

**Příloha č. 2** – Čestné prohlášení

**Příloha č. 3** – Katastrální situace

V Přerově

**Ing. Zdeněk Vavříník**  
**vedoucí výrobního nákupu**