



Česká společnost pro ochranu netopýrů

ČESON, Katedra zoologie PřF UK, Viničná 7, 128 00 Praha 2

ODBORNÝ POSUDEK

zpracovaný podle
**Metodiky posuzování staveb z hlediska výskytu obecně a zvláště
chráněných synantropních druhů živočichů**



**Pavilon „Centrum následné péče“
Fakultní nemocnice v Motole
V Úvalu 84, Praha 5 - Motol**

Předmět posouzení

Pavilon „Centrum následné péče“, Fakultní nemocnice v Motole, V Úvalu 84, 150 06 Praha 5 – Motol.

Stručný popis stavby

Členitá panelová budova se sedmi nadzemními podlažími a rovnou dvouplášťovou střechou (obr úvod, 1 - 2).

Plánované stavební úpravy

V rámci plánované stavby dojde k celkové rekonstrukci obvodového pláště a střechy. Bude realizováno zateplení kontaktním systémem a výměna oken.

Průzkum

Průzkum výskytu zvláště chráněných synantropních druhů živočichů byl proveden ve dnech 8.7. a 11.7. 2018 a 13.7., 20.7., 27.7.2021.

Metodika

Posudek byl vypracován v souladu se závaznou „Metodikou posuzování staveb z hlediska výskytu obecně a zvláště chráněných synantropních druhů živočichů“ Ministerstva životního prostředí. Nejprve byla provedena vizuální kontrola celého objektu zaměřená na zhodnocení existence potenciálních úkrytů netopýrů a hnízdišť ptáků, se zvláštním přihlédnutím k přítomnosti jejich pobytových znaků (trus, zbytky hnízd apod.). Následně opakovaně proběhlo pozorování aktivity rorýsů obecných a monitoring v čase večerní výletové aktivity netopýrů. Monitoring probíhal za ideálního počasí a realizovali ho dva pozorovatelé pomocí ultrazvukových detektorů Pettersson D200 a Pettersson D230, byly sledovány všechny stěny budovy. V rámci průzkumu byla pořízena fotodokumentace.

Výsledky

Sledovaný objekt je panelová budova s rovnou dvouplášťovou střechou, která je po celém obvodu odvětrávána malými kruhovými větracími otvory (obr 3). Mezipanelové spáry jsou většinou utěsněny a neposkytují zásadní úkrytové možnosti pro šterbinové druhy netopýrů. Během večerního monitoringu v roce 2018 byla letová aktivita netopýrů během průzkumu velmi nízká, byly zachyceny pouze signály vysoko na obloze přeletujících netopýrů rezavých. Přímým pozorováním bylo potvrzeno hnízdění početné kolonie rorýsů obecných (*Apus apus*) v podstřeší budovy. Nejvíce jedinců zaletovalo do větracích otvorů na severních a východních stěnách, několik rorýsů bylo však pozorováno i na jižní a západní stěně (hlavní vchod do pavilonu).

Chiropterologický monitoring v roce 2021 neprokázal úkryt netopýrů v plášti pavilonu. Detekovány byly pouze přelety a lov jednotlivých netopýrů nejmenších (*Pipistrellus pygmaeus*) v okolí cestičky mezi sledovaným pavilonem a školkou. Hnízdění rorýsů obecných bylo potvrzeno i v roce 2021, kdy kromě zaletujících hnízdících jedinců bylo

pozorováno i typické chování mladých rorýsů, kteří si vybírají hnízdiště pro další rok (naletování na větrací otvory, sedání na jejich okraj, šarvátky mezi sebou a pod).

Závěry a doporučení

Opakovaná pozorování v roce 2018 i 2021 potvrzují hnízdění početné kolonie ohrožených rorýsů obecných v podstřeší pavilonu Centra následné péče. Výskyt netopýrů nebyl zaznamenán, nicméně jednorázovým průzkumem ho nelze vyloučit v jiných obdobích roku, zejména v období mimo hnízdění rorýsů – tzn. v jarních či podzimních přeletových aktivitách či během zimování (což je argument pro nezbytnost instalace jednosměrných závěr v předstihu před případným uzavřením větracích otvorů).

Z tohoto důvodu doporučujeme během stavby dodržet následující opatření:

- **Stavební práce v oblasti atiky a na úrovni sedmého a osmého nadzemního podlaží (včetně stavby lešení) nesmí probíhat v období hnízdění rorýsů, tj. v období 20.4. – 10.8. a stávající hnízdní možnosti rorýsů musí být v plném rozsahu zachovány nebo kompenzovány i po zateplení.**
- **V případě, že výše uvedené podmínky nelze ze zákonných důvodů dodržet, je nutné postupovat v souladu s ustanovením § 56 ZOP a požádat o povolení výjimky z ochranných podmínek zvláště chráněného druhu.**
- Doporučujeme zachovat všechny volné větrací otvory prostupné i po zateplení pomocí zdrsňené plastové trubky v nové izolaci a případně upravené plastové krytky dle metodiky ČESON a ČSO (obr 4 a 5). Větrací otvory musí být stejného průměru a nový otvor musí rovně navazovat na původní.
- Proříznutí nového větracího otvoru je nutné realizovat ihned po položení izolační desky (větrací otvor nesmí být uzavřen ani na přechodnou dobu).
- Pokud není možné z nějakého důvodu větrací otvory zachovat prostupné, je nutné z preventivních důvodů přes větrací otvory instalovat v předstihu jednosměrné uzávěry (obr 6 a 7), které musí být instalovány nejméně 7 dní bez nocí s vytrvalým deštěm a teplotou vzduchu ve dne nad 10 °C.
- Jednosměrné uzávěry lze instalovat pouze mimo období zimování netopýrů, období letních kolonií netopýrů s mláďaty a mimo hnízdní období rorýsů, tzn. pouze v období od 15.3. – 20.4. nebo 15.8. – 30.9.
- V případě uzavření větracích otvorů, jako kompenzační opatření za ztracená hnízdiště, doporučujeme instalaci zaatikových hnízdních boxů/dutin dle metodiky ČSO (obr 8) a to minimálně v rozsahu, který ukazuje obr 9. Zaatikové hnízdní boxy

lze také koupit od firmy Suncom.

- Pokud není možné zachovat prostupné větrací otvory nebo realizovat zaatikové boxy, je nezbytné instalovat do zateplení budky pro roryse. Doporučujeme zapuštěné dřevocementové budky od firmy Schwegler -

<https://www.zelenadomacnost.com/p/ptaci-budka-1a-do-zatepleni-rorysi>

nebo polystyrenové budky od firmy Suncom -

<https://www.suncom.cz/kategorie/budky-pro-roryse-do-zatepleni/>

U polystyrenových budek je nutné upozornit na možné poškozování datlovitými ptáky.

Budky je nutné rozmístit minimálně v rozsahu, který ukazuje obrázek 9 – čísla určují minimální počet hnízdích komor na daném místě na stěně.

V Praze 29.7.2021

Mgr. Dita Weinfurtová

kontakt: ditaweinfurtova@seznam.cz, 737 121 672

ČESON
Česká společnost pro ochranu netopýrů
Katedra zoologie PFF UK
Viničná 1594/7, 128 00 Praha 2
IČO: 49370731, DIČ: CZ49370731

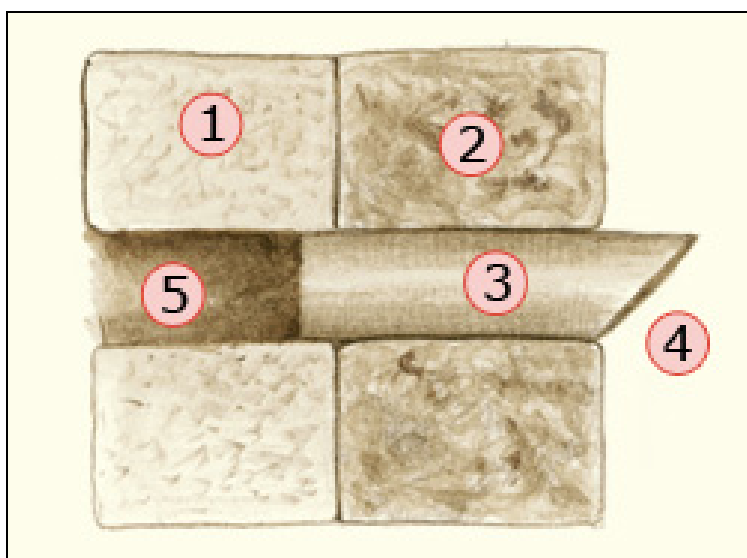
Obrazová příloha:



Obr 1 a 2: Pavilon „Centrum následné péče“.

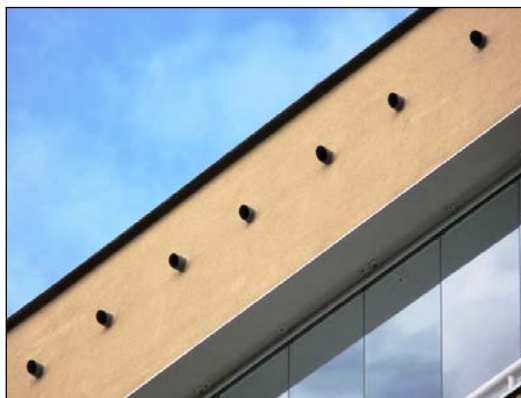


Obr 3: Po celém obvodu se nachází větrací otvory do podstřeší, za kterými hnízdí rorýsi obecní.



Obr 4a: Novodurová trubka – průchod izolací (bokorys):

- | | |
|----------------------------|----------------------------------|
| 1) atikový panel | 4) převislý konec brání zatékání |
| 2) tepelně izolační vrstva | 5) ventilační otvor |
| 3) novodurová trubka | |

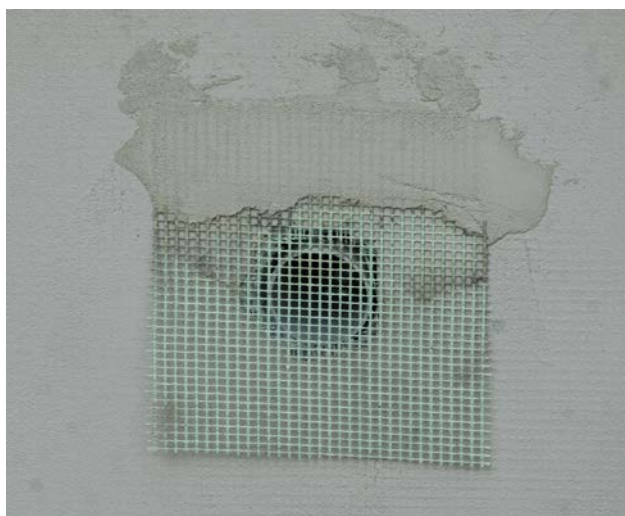
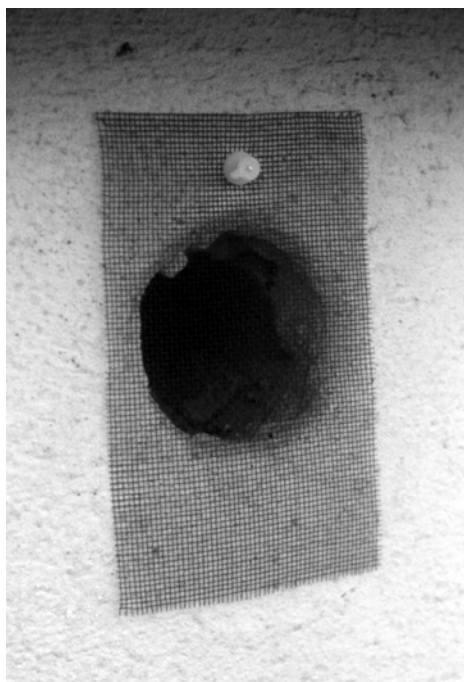


Obr 4b,c:
Ilustrační snímek **správně realizovaného opatření**.

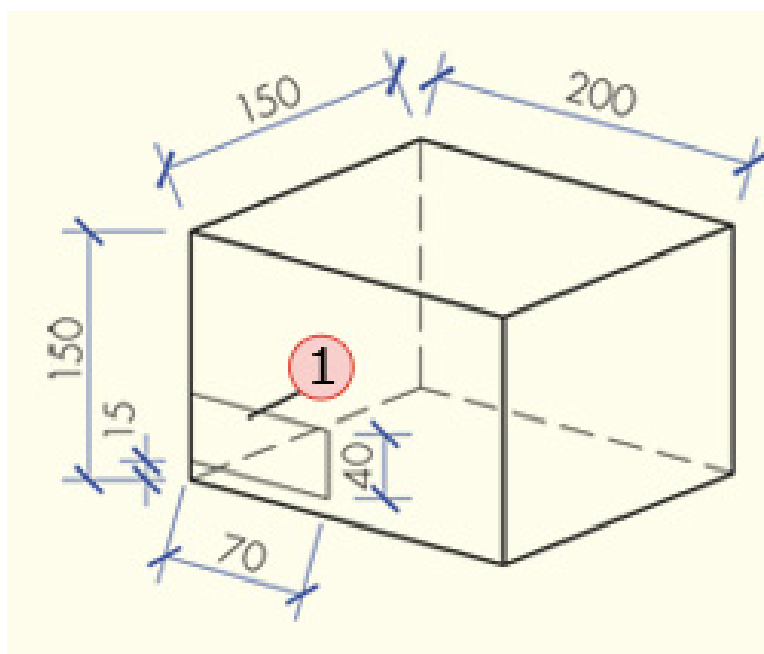
Ukázka **nesprávného provedení** opatření,
Trubky vyčnívají spodním okrajem ze
Zateplené fasády a jsou pro rorýse jen
obtížně překonatelnou překážkou.



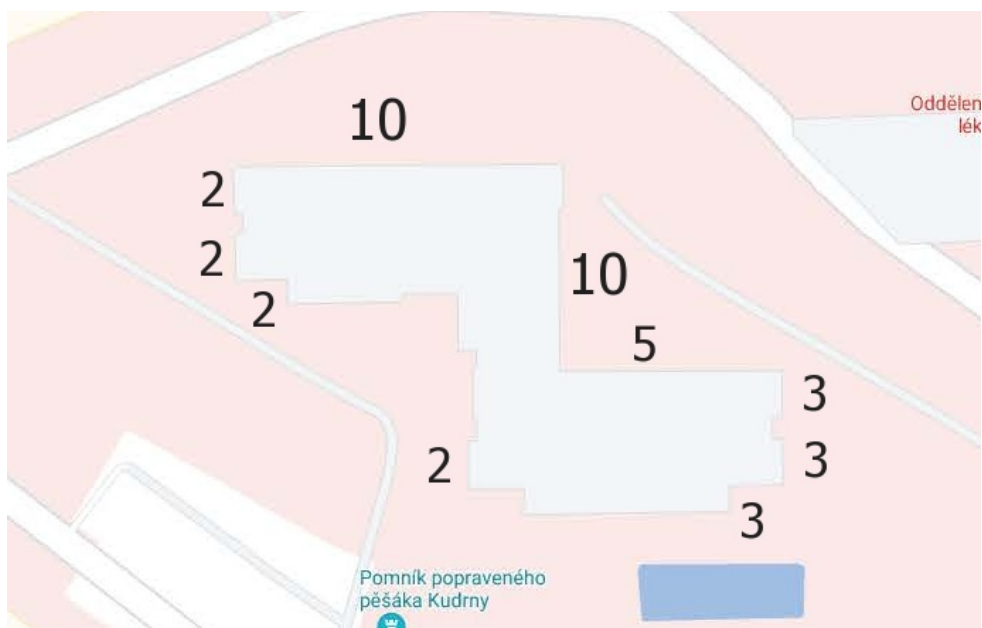
Obr 5 : Ilustrační ukázka upravených plastových krytek (krytka má vyříznuté lamely a je na spodním okraji zdrsňená).



Obr 6 a 7: Jednosměrná uzávěra pomocí závěsu z lehké drátěné nebo plastové sítky (perlinky) **přípevněné pouze nad otvorem hřebíčkem nebo stavebním lepidlem.** Nesmí odstávat od stěny a měla by dostatečně přesahovat na všechny strany.



Obr 8: Hnízdní boxy se instalují z vnitřní strany panelu tvořícího atiku objektu a nasedají zevnitř na ventilační otvory. Vletový otvor (1) je umístěn excentricky na jedné straně a nesmí být výše než 20 mm nad dnem dutiny. Aktualizovaný doporučen průměr vletového otvoru je 55mm.



Obr 9: Čísla ukazují minimální počet hnízdních komor (boxů nebo otvorů do budek) pro rorýse na daném místě na stěně.